

# TERVDOKUMENTÁCIÓ

## AKADÁLYMENTES NYILVÁNOS WC. KIALAKÍTÁSA

Építető:  
Kenderes Városi Önkormányzat  
5331 Kenderes, Szent István út 56.

Építési hely:  
5331 Kenderes  
Szent István út 33.  
Hrsz.: 5/1

Tervező:  
Barta Jenő magasépítő  
mérnök  
TN szám: É3 08-0582  
9400 Sopron, Lővér körút 33.  
2. emelet 48.

KÉSZÜLT: 2017. október 25.

## TARTALOMJEGYZÉK

5331 Kenderes, Szent István út 33. Hrsz: 5/1 ingatlan területén  
nyilvános Wc. kialakítása.

1. ÉPÍTÉSZETI MŰSZAKI LEÍRÁS
2. ÉPÜLETGÉPÉSZETI MŰSZAKI LEÍRÁS
3. AKADÁLYMENTESÍTÉSI TERV FEJEZET
4. ÉPÜLET VILLAMOSSÁGI MŰSZAKI LEÍRÁS
5. TŰZVÉDELMI MŰSZAKI LEÍRÁS
6. MUNKAVÉDELMI LEÍRÁS
7. HULLADÉKKEZELÉSI TERVFEJEZET

H – 1	HELYSZÍNRAJZ	M = 1:500
F - 1	ÁLLAPOTRÖGZÍTŐ ALAPRAJZ	M = 1:1000
F – 2	ÁLLAPOTRÖGZÍTŐ METSZET	M = 1:100
F – 3	ÁLLAPOTRÖGZÍTŐ HOMLOKZATOK	M = 1:100
É – 1	ÁTALAKÍTOTT ALAPRAJZ	M = 1:100
F – 2	ÁTALAKÍTOTT METSZET	M = 1:100
F – 3	ÁTALAKÍTOTT HOMLOKZATOK	M = 1:100

Építés helye:

5331 Kenderes, Szent István út 56. Hrsz.: 1148

Építtető:

Kenderes Városi Önkormányzat 5331 Kenderes, Szent István út 56.

Kenderes Városi Önkormányzat  
5331 Kenderes, Szent István út 56.



Barta Jenő  
magasépítő mérnök  
(TN szám: É3 08-0582)  
9400 Sopron, Lövér körút 33. 2. emelet 48.

Építés helye:

5331 Kenderes, Szent István út 56. Hrsz.: 1148

Építető:

Kenderes Városi Önkormányzat 5331 Kenderes, Szent István út 56.

Az építésügyi és építésfelügyeleti hatósági eljárásokról és ellenőrzésekről, valamint az építésügyi hatósági szolgáltatásról szóló 312/2012. (XI.8.) Korm. rendeletben foglaltaknak megfelelően kijelentem, hogy

**Kenderes Városi Önkormányzat 5331 Kenderes, Szent István út 56.  
mint építetők által a**

**5331 Kenderes, Szent István út 56. Hrsz.: 1148**

szám alatti ingatlanon,

**akadálymentes nyilvános Wc. kialakításának tervdokumentációját,**

az általános érvényű előírásoknak, országos és szakmai szabványoknak megfelelően, a műszaki előírások és szakmai követelmények figyelembevételével, az építésügyi és építésfelügyeleti hatósági eljárásokról és ellenőrzésekről, valamint az építésügyi hatósági szolgáltatásról szóló 312/2012. (XI.8.) Korm. rendeletben, valamint az országos településrendezési és építési követelményekről szóló 253/1997. (XII. 20.) Korm. rendeletben foglaltaknak megfelelően készítettem el, valamint a betervezett építőanyagok minősége az elvárásoknak megfelel.

A tervezett építészeti-műszaki megoldások megfelelnek a vonatkozó jogszabályoknak, általános érvényű és eseti előírásoknak.

A jogszabályokban meghatározottaktól eltérés engedélyezése nem volt szükséges.

***Az építési, bontási tevékenységgel érintett építmény nem tartalmaz azbesztet.*** Az építmény tervezésekor alkalmazott műszaki megoldások megfelelnek az épített környezet alakításáról és védelméről szóló 1997. évi LXXVIII. törvény 31. § (2) bekezdés c)-h) pontjában meghatározott követelményeknek.

Az építészeti-műszaki terveket a szakhatóságokkal és az érintett közműszolgáltatókkal egyeztettem. Az építmény nem sérti a szomszédos ingatlanok tulajdonosainak (kezelőinek, használóinak) jogos érdekeit. Az építési munka nem jár olyan káros hatással, amely a szomszédos ingatlanok használatát számba vehetően korlátozná, állékonyságát veszélyeztetné, vagy a közérdeket sértené.

Az építető nevében nyilatkozom arról, hogy a keletkező bontási, ill. építési hulladék mennyisége, egyik – a hulladék anyagi minősége szerinti - csoportban sem haladja meg a 45/2004.(VII.26.) BMKvVM együttes rendelet 1. számú mellékletében foglalt küszöbértékeket.

Kijelentem, hogy az építészeti-műszaki tervezési jogosultsággal a településtervezési és az építészeti műszaki tervezési, valamint az építésügyi műszaki szakértői jogosultság szabályairól szóló 104/2006.(IV.28.) számú Korm. rendeletben foglaltaknak megfelelően rendelkezem.

**A felújítás során alkalmazott építészeti megoldások és beépítésre kerülő anyagok a „7/2006.(V.24.) TNM rendelet az épület energetikai jellemzőinek meghatározásáról” 1. melléklet I. részben foglalt követelményeknek megfelelnek.**

Sopron, 2017. október 25.



Barta Jenő magasépítő mérnök  
TN szám: É3 08-0582  
9400 Sopron, Lővér körút 33. 2. emelet 48.

## 1. ÉPÍTÉSZETI MŰSZAKI LEÍRÁS

5331 Kenderes, Szent István út 33. Hrsz: 5/1 ingatlan területén  
nyilvános Wc. kialakítása.

Építtető: Kenderes Városi Önkormányzat 5331 Kenderes, Szent István út 56.

### **Tervezési program:**

Az építtető önkormányzat a művelődési ház északi homlokzatához csatlakozó Wc. csoportból nyilvános Wc. kialakítását kívánja megvalósítani. A Wc. akadálymentes kialakítású lesz. Megközelítése a Szövetkezeti úti parkolón keresztül új kiépítésű térkő burkolatú gyalogjárdán lehetséges. A Wc. előtti járda szakaszhoz 5%-os lejtésű rámpa csatlakozik, mely a vízszintes irányú megközelítés teszi lehetővé. A bejárati ajtó mérete 110/210 cm. A Wc.-ben az akadálymentes használat előírásai szerinti berendezések és berendezési tárgyak kerülnek beépítésre.

### **Alapadatok:**

Épületrész szélessége:	3,45 m ,
Épületrész hossza:	3,54 m,
Épület bruttó alapterülete:	12,21 m <sup>2</sup>
Az épület melletti járdaszint:	±0,00 m
Padlómagasság	+0,10 m = 86,50 mBf
Párkánymagasság:	+2,98 m
Tetőgerinc magassága:	+6,90 m
Belmagasság:	+2,80,

### **Helyiségek átalakítás előtt alaprajzi elrendezés szerint:**

1. előtér	3,98 m <sup>2</sup>	mázas kerámia
2. Wc.	0,93 m <sup>2</sup>	mázas kerámia
3. mosdó	1,29 m <sup>2</sup>	mázas kerámia
4. Wc.	1,02 m <sup>2</sup>	mázas kerámia
5. gépészeti helyiség	1,94 m <sup>2</sup>	mázas kerámia
Hasznos alapterület	9,00 m <sup>2</sup>	

### **Helyiségek átalakítás után alaprajzi elrendezés szerint:**

1. akadálymentes Wc.	8,77 m <sup>2</sup>	mázas kerámia
2. takarítószer tároló.	1,02 m <sup>2</sup>	mázas kerámia
Hasznos alapterület	9,79 m <sup>2</sup>	

## **A meglévő épület szerkezeti leírása:**

### **Alapozás:**

- vb. sávalap
- alapozás felső síkja:  $\pm 0,00$  m

### **lábazat**

- vb.
- felső síkja:  $\pm 0,30$  m

### **talajnedvesség elleni szigetelés**

- alaptest ill. lábazat fölé 1 rtg. bitumenes nehézlemez szigetelés

### **aljzatbeton**

- 10- 15 cm kavicsbeton

### **teherhordó falak**

- 30 cm vtg. téglafalazat, H 10 min. javított mészhabarcába falazva

### **áthidalók**

- előregyártott AD nyílásáthidalók

### **koszorú**

- vasbeton

### **födémszerkezet**

- monolit vb.

### **tetőszerkezet**

- lapostető

### **nyílászárók**

- ablakok: fa nyílászárók alaprajz szerinti méretekben
- belső ajtók alaprajzon jelölt méretben farostlemez lappal

### **burkolatok**

- mázas kerámia

### **felületképzések**

- lábazat: cement vakolat
- homlokzat: fehér színben kőpor
- nyílászárók: barna lazúrmázolás

### **hőszigetelés**

- nem készült

**Üvegezés:** A homlokzati nyílászárókba egyrétegű üveg.

**Bádogos munkák:** az ereszcatornák, a lefolyócsövek, ablakpárkányok, szegélyek, 0,6 mm vtg. horganyzott lemezből készültek.

## **Az épület felújítás utáni szerkezeti leírása:**

### **talajnedvesség elleni szigetelés**

- aljzatbeton alá 1 réteg bitumenes nehézlemez

### **aljzatbeton**

- C16/20-XOV(H) -16/F2 (KK) 15x15 cm- es  $\varnothing$  8 mm-es betonacél háló vasalással

### **nyílászárók**

- meglévő ablak helyére bejárati ajtó kerül beépítésre akadálymentes kivitelben. 110/210 terv szerinti kilakítással
- ablakok: fokozott légzárású, műanyag kivitelben 3 rétegű üvegezéssel alaprajzi méretben
- bejárati ajtó fokozott légzárású műanyag szerkezetűek alaprajzi méretben
- belső ajtók műanyag szerkezetűek alaprajzi méretben

### **burkolatok**

- greslap burkolatok

### **felületképzések**

- lábazat: lábazatfestés szürke színben
- homlokzat: kőpor fehér színben
- nyílászárók: fehér műanyag
- belső felületen disperziós festés

**hőszigetelés**

- lapostető felső síkon 20 cm kőzetgyapot
- homlokzaton 16 cm kőzetgyapot
- padlóban 10,0 cm lépésálló polisztirol

**víz szigetelés**

- lapostető nehézlemez szigetelés

**üvegezés:**

- homlokzati nyílászárók három rétegű üvegezéssel készülne.

**Bádogos munkák:** az ereszcatornák, a lefolyócsövek, ablakpárkányok, szegélyek, 0,6 mm vtg. horganyzott lemezből készülnek.

**Közmű ellátás:**

- Az ingatlan elektromos, ivóvíz és szennyvízcsatorna bekötéssel rendelkezik, melyek felújítása teljes cseréje szükséges.
- A meleg víz ellátáshoz elektromos vízmelegítő kerül beépítésre.

**Fűtés**

- a helyiség fagymentes hőmérséklet biztosítására zárt égésterű gázkonvektor kerül beépítésre.

A közművek kapacitása az épület kiszolgálását is biztosítja.

**Közmű ellátás:**

Az ingatlan elektromos, ivóvíz és szennyvízcsatorna bekötéssel rendelkezik. A közművek kapacitása az épület kiszolgálását is biztosítja.

Sopron, 2017. október 25.



Barta Jenő magasépítő mérnök  
TN szám: É3 08-0582  
9400 Sopron, Lővér körút 33. 2. emelet 48.,

## **2. ÉPÜLETGÉPÉSZETI MŰSZAKI LEÍRÁS**

5331 Kenderes, Szent István út 33. Hrsz: 5/1 ingatlan területén nyilvános Wc. kialakítása.

Építtető: Kenderes Városi Önkormányzat 5331 Kenderes, Szent István út 56.

**Vízellátás:** vezeték rendszer cseréje szükséges.

**Szennyvízelvezetés:** vezetékrendszer cseréje szükséges.

**Csapadékvíz kezelés:** Mind az épületről levezetésre kerülő csapadékvíz, mind a telek többi részére lehulló csapadékvíz a telken belül és közterületi elvezetése, elszikkasztása megoldott.

**Fűtés:** Az épületben zárt égésterű gázkonvektor kerül beépítésre.

**Megújuló energia, távfűtés vagy kapcsolt energiatermelés:**

A megújuló energiafelhasználásnak (szóba jöhető hőszivattyú vagy napkollektor) nincsenek meg a pénzügyi fedezetei. A kapcsolt energia előállításának pedig a műszaki és pénzügyi fedezetei egyaránt nem állnak rendelkezésre.

**Szellőzés:** A helyiségek szellőzése természetes úton történik. A természetes szellőzés a bejárati ajtón és ablakokon keresztül biztosított.

Sopron, 2017. október 25.



Barta Jenő magasépítő mérnök  
TN szám: É3 08-0582  
9400 Sopron, Lóvér körút 33. 2. emelet 48



### **3. Akadálymentesítési terv fejezet**

5331 Kenderes, Szent István út 33. Hrsz: 5/1 ingatlan területén nyilvános Wc. kialakítása.

Építtető: Kenderes Városi Önkormányzat 5331 Kenderes, Szent István út 56.

#### **Tervezett akadálymentesítési megoldások:**

- **akadálymentes parkolóhely kijelölése:** köztéri parkolóban megoldott
- **épületbe való bejutás biztosítása:** Az épület jelenleg nem rendelkezik akadálymentes bejáratral. A bejáratok előtti járdaszint és a földszinti padlószint közötti szintkülönbséget rámpával és gyalogjáróval kell áthidalni. A bejáratba akadálymentes közlekedésre alkalmas ajtót kell beépíteni..
- **épületen belüli vízszintes közlekedés:** Az Wc.belső terében csúszásmentes burkolat kerül beépítésre.
- **épületen belüli függőleges közlekedés:** A meglévő épület földszintes, csak vízszintes haladási irányokban való közlekedés biztosítása szükséges.
- **akadálymentes mellékhelyiség kialakítása:** Az épületben mozgássérült 1 db akadálymentes WC kerül kialakításra. A kialakításhoz válaszfalak elbontása szükséges.
- **info-kommunikációs átalakítások:** Az Wc. épületrészben megfelelő tájékoztató táblák kerülnek elhelyezésre, kontrasztos vezetősávok és ajtókeretek segítik a tájékozódást, megfelelő jelzőrendszerek kerülnek beépítésre. A meglévő burkolatok cseréjével csúszásmentes, kontrasztos szegélyezésű és vezetősávokkal ellátott burkolat készül a közlekedő és váró helyiségekben.

#### **Részletes akadálymentesítési műszaki leírás**

##### **Udvaron belüli akadálymentes közlekedés biztosítása:**

A Wc. megközelítésére térkő burkolatú gyalogjárda kerül megépítésre 2,0m szélességben. – a közlekedési járdák - burkolatának megfelelő szilárdságú és csúszásmentes anyagot kell választani (pl. térkő), lejtése haladási irányban 1:20-nál keresztirányban 1:50-nél nem lehet nagyobb. A járdákat úgy kell kialakítani, hogy rendelkezzenek járdaszegéllyel és színükben, felületükben eltérő vezetősávval. Éjszakai használat esetén biztosítani kell a járdák egyenletes, kápráztatás- és tükröződésmentes megvilágítását.

##### **Épületbe való bejutás biztosítása:**

A bejárat szint és az udvari ill. utcai járdaszint közötti 40 cm szintkülönbség áthidalására kétkarú, 4 és 5 %-os meredekségű, kavicsolt térkő burkolatú, vasalt beton aljzatú rámpa készül. A rámpa a homlokzattal párhuzamosan, közvetlen az épület mellé épül. A rámpaszakaszok és a pihenő mindkét oldalán 40 mm átmérőjű mázolt acélcső korlátok kerülnek elhelyezésre 70 és 95 cm magasságban. A 140- 150 cm széles rámpákat mindkét oldalán 10 cm magas peremmel kell ellátni. Biztosítani kell a rámpa egyenletes, kápráztatás- és tükröződésmentes megvilágítását. Az előlépcső mellé szintén 70 és 95 cm magasságban korlát készül, mindkét oldalon. A beépítésre kerülő bejárat ajtó 0,5 cm magas küszöbvel készülnek, egy szárny nyitása esetén a biztosított a min. 85 cm szabad nyílászélesség. A bejárat megfelelő, kápráztásmentes megvilágításáról gondoskodni kell.

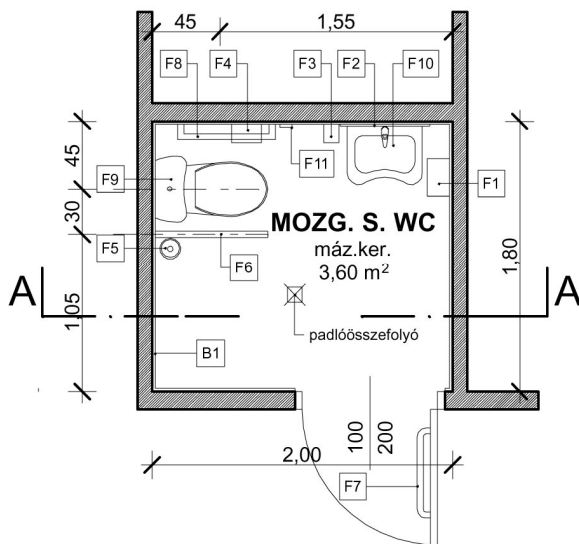
Külső rámpa kialakítása alaprajz szerint.

##### **Épületen belüli függőleges közlekedés: nincs**

### **Akadálymentes mellékhelyiség kialakítása:**

A kialakítandó 1 db akadálymentes WC méretei 3,15 x 2,90 m ; az ajtók 110/210-es, kifelé nyílik, belül 75 cm magasságban behúzó kar található. A zárnak szükség kívülről nyithatónak kell lenni. A helyiségekben 2,0 m magasságig világos csempeburkolat készül, a lábazon, 65-90 cm és 190-200 cm magasságban sötétebb sáv fut körbe. A padlón padlóösszefolyó készül.

A WC kagyló hossz tengelye a faltól 45 cm-re kerül, a falra fix derékszögű 3-5 cm átmérőjű rozsdamentes, vagy mázolt fém kapaszkodó kerül a tervek szerint, melynek a vízszintes szára 75 cm magasságban lesz. A kapaszkodónak a WC elejétől való túlnyúlása kb. 10 cm. A 46 cm magas WC ülőkéje impregnált fa, vagy vastagabb műanyag, hátul fém rögzítéssel elmozdulás ellen, amelyet a vízszintes nyíróerők okozhatnak. A WC kagyló másik oldalára a falra egy 65 cm hosszú, 3-5 cm átmérőjű felhajtható rozsdamentes, vagy mázolt fém kapaszkodó kerül. A WC kagyló egyik oldalán 90 cm szabad szélességű hely áll rendelkezésre. A WC papír tartó a WC-n ülve is elérhető helyre kerül, a fix kapaszkodó alá 70 cm magasságban. A mosdókagyló konkáv kiképzésű, egykarú csaptelepet érdemes alkalmazni, a szappanadagoló és a kézszáritó, ill. a papírtörő adagoló kerekesszékből elérhető magasságba kerül. A tükör olyan méretű (60\*100 cm), hogy kerekesszékes, ill. álló ember is látja magát benne. A mosdó szifonja olyan kialakítású, hogy térdszabad mozgást biztosít a kerekesszékesben ülő embernek is. A mosdó elhelyezése 45 cm tengelytávolságra történik az oldalfaltól. A villanykapcsoló 1,10 m magasra kerül. A WC közelében vészjelző csengőt kell elhelyezni, amely a WC előtti közlekedőben hangjelzést ad. Az ajtóra 'C' profilú, kontrasztos kilincs lesz felszerelve.



ALAPRAJZ M=1:50

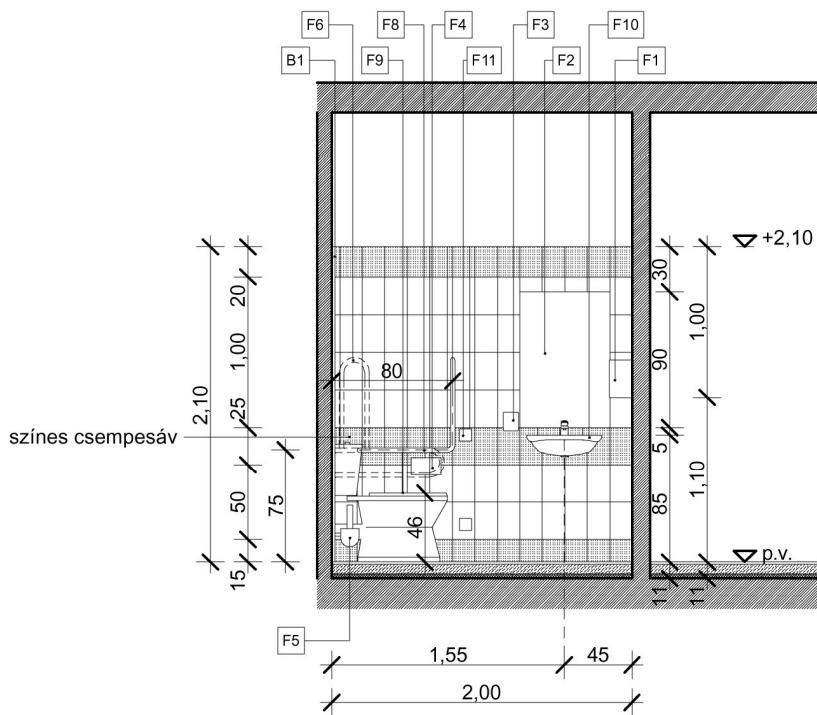
**JELMAGYARÁZAT:**

**FELSZERELÉSEK:**

- F1 - Papírtörőlköző adagoló, magasság: 110 cm
- F2 - 50/100 tükör, magasság: 90 cm
- F3 - Szappanadagoló, magasság: 100cm
- F4 - WC-papír adagoló, magasság: 70 cm
- F5 - WC-kefe tartó
- F6 - Lehajtható kapaszkodó, magasság: 75 cm
- F7 - Fix kapaszkodó, magasság: 75 cm
- F8 - Derékszögű fix kapaszkodó, magasság: 75 cm
- F9 - WC csésze, ülőke magasság: 46 cm
- F10 - Ovális kialakítású mosdókagyló, magasság: 85 cm
- F11 - Vészjelző, magasság: 30, ill. 90 cm
- F12 - Lehajtható zuhanyzószék, ülőke magasság: 46 cm
- F13 - Lehajtható zuhanyzószék, ülőke magasság: 46 cm

**BURKOLATOK:**

- B1 - Csempeburkolat 200 cm magasságig



A-A METSZET M=1:50

Sopron, 2017. október 25.

Barta Jenő magasépítő mérnök  
 TN szám: É3 08-0582  
 9400 Sopron, Lővér körút 33. 2. emelet 48

#### **4. ÉPÜLET VILLAMOSSÁGI MŰSZAKI LEÍRÁS**

5331 Kenderes, Szent István út 33. Hrsz: 5/1 ingatlan területén nyilvános Wc. kialakítása.

Építtető: Kenderes Városi Önkormányzat 5331 Kenderes, Szent István út 56.

##### **Elektromos energia ellátás:**

A kiefeszültségű elosztóhálózatról 16 A teljesítmény biztosított.

A meglévő hálózat fázis és nulla vezeték mellett földeléssel is ellátott.

Az épületben elektromos főkapcsoló, kismegszakító elhelyezése, ÉV relé a teljesítmény igénynek megfelelően került kiépítésre.

A teljes elektromos hálózat felújításra került.

A beépítésre kerülő lámpatestek por és páramentes (IP65) kivitelben kerülnek beépítésre.

Elektromos vízmelegítő és elektromos fűtő panel kerül beépítésre.

Sopron, 2017. október 25.



Barta Jenő magasépítő mérnök  
TN szám: É3 08-0582  
9400 Sopron, Lővér körút 33. 2. emelet 48

## **5. TŰZVÉDELMI MŰSZAKI LEÍRÁS:**

5331 Kenderes, Szent István út 33. Hrsz: 5/1 ingatlan területén  
nyilvános Wc. kialakítása.

Építtető: Kenderes Városi Önkormányzat 5331 Kenderes, Szent István út 56.

**Kockázati osztályba sorolás** 54/2014. (XII. 5.) BM rendelet 1. melléklete alapján: **NAK**

1. táblázat

A kockázati egység legalsó építményszintjének szintmagassága: +3,16 m

A kockázati egység legnagyobb befogadóképességű helyiségének befogadó képessége: 2 fő.

2. táblázat

A kockázati egységben tartózkodók menekülési képessége: önállóan menekülnek

**Az alkalmazott épületszerkezetek tűzvédelmi paraméterei** az 54/2014. (XII. 5.) BM rendelet 1. melléklete alapján

Mértékadó kockázati osztály NAK  
földszint

Teherhordó építmény szerkezetek

Teherhordó falak és merevítések Követelmény: D REI 15  
B30.tégla 30 REI 180 Megfelel!

Padlásfödém:

lapostetős épület, kőzetgyapot hőszigeteléssel.

Fedélszerkezet

Követelmény: D

lapostetős épület, kőzetgyapot hőszigeteléssel. D Megfelel!

**Tűztávolság**

Az 54/2014. (XII. 5.) BM rendelet 3. mellékletének 1. táblázatát minden esetben teljesítjük.  
Szabadon álló beépítés esetén az oldalkert szélessége minimum 3,00 m (8,00 m min.).

**Tűzszakaszolás**

Az 54/2014. (XII. 5.) BM rendelet 5. mellékletének 1. táblázata alapján NAK kockázati osztály legnagyobb megengedett tűzszakasz alapterülete 1000 m<sup>2</sup>. Az épület egy tűzszakaszt alkot a művelődési házzal, tűzszakasz határ nem változik

**Kiürítés**

Az 54/2014. (XII. 5.) BM rendelet 7. mellékletének 1. táblázata alapján NAK kockázati osztály esetén a megengedett legnagyobb útvonalhossz 30 m a biztonságos tér eléréséhez menekülési útvonal nélkül: 10,00 m

**Oltóvíz**

Az épülethez szükséges oltóvíz intenzitás az 54/2014. (XII. 5.) BM rendelet 8. mellékletének 1. táblázata alapján 97,76 m<sup>2</sup>-t figyelembe véve 600 l/perc. meglévő utcai tűzcsapról biztosított

Sopron, 2017. október 25.



Barta Jenő magasépítő mérnök  
TN szám: É3 08-0582  
9400 Sopron, Lővér körút 33. 2. emelet 48

## **6. MUNKAVÉDELMI LEÍRÁS**

5331 Kenderes, Szent István út 33. Hrsz: 5/1 ingatlan területén  
nyilvános Wc. kialakítása.

Építető: Kenderes Városi Önkormányzat 5331 Kenderes, Szent István út 56.

### **1. A figyelembe vett munkavédelmi előírások:**

Az építőipari kivitelezési munkák végzése során az alább felsorolt jogszabályokban előírtakat kell betartani:

- A munkavédelemről szóló 1993. évi XC111. sz. törvény (Mvt.)
- Az épített környezet alakításáról és védelméről szóló 1997. évi LXXVIII. törvény (Étv.)
- A 253/1997.(XII.20.) Kormányrendelet az Országos Településrendezési és Építési Követelményekről (OTÉK)
- 2/1998.(I.16.) MüM rendelet a munkahelyen alkalmazott biztonsági és egészségvédelmi jelzésekről
- 3/2002.(II.8.) SzCsM-EüM együttes rendelet a munkahelyek munkavédelmi követelményeinek minimális szintjéről
- 4/2002.(II.28.) SzCsM-EüM együttes rendelet az építési munkahelyeken és az építési munkafolyamatok során megvalósítandó minimális munkavédelmi követelményekről
- 14/2004. (IV.19.) FMM rendelet a munkaeszközök és használatuk biztonsági és egészségügyi követelményeinek minimális szintjéről
- 51/2000.(VIII.9.) FVM-GM-KÖViM együttes rendelet az építőipari kivitelezési, valamint a felelős műszaki vezetői tevékenységről
- 65/1999. (XII.22.) EüM rendelet a munkavállalók munkahelyen történő egyéni védőeszköz használatának minimális biztonsági és egészségvédelmi követelményeiről
- MSZ 2364-es szabványsorozat a villamos berendezések létesítéséről
- MSZ 6292 szabvány a Gázpalackok kezeléséről, tárolásáról és szállításáról
- Hegesztési Biztonsági Szabályzat (HBSZ)
- Emelőgép Biztonsági Szabályzat (EBSZ)

### **2. Általános alapelvek:**

2.1. A létesítés során a munkavédelmi követelmények érvényre juttatása a létesítésben közreműködők (tervező, kivitelező, alvállalkozók, beruházó) feladata, amelynek teljesítésében együtt kell működni.

2.2. A létesítésben közreműködő (tervező, kivitelező) köteles írásban nyilatkozni, hogy a Mvt. 18. (1) bekezdésében foglaltakat megtartotta.

2.3. A munkahelyek, munkaeszközök kialakítása, telepítése, továbbá a munka megszervezése során az ergonómiai szempontokat is figyelembe kell venni.

2.4. Olyan munkahelyek létesítésénél, ahol mozgáskorlátozott vagy egyéb testi fogyatékos munkavállalókat foglalkoztatnak, a fizikai környezetnek illeszkednie kell az emberi test megváltozott tulajdonságaihoz.

2.5. Az 51/2000.(VIII.4.) FVM-GM- KÖViM együttes rendelet 2. sz. mellékletében foglaltak szerint az építőipari kivitelezési tevékenység megkezdésétől a befejezéséig építési naplót (írásos dokumentáció) kell vezetni.

Az építési napló időrendben tartalmazza:

- az építőipari kivitelezési tevékenység adatait,
- az építési és szerelési munkák adatait,
- a munka menetére, megfelelőségére és dokumentumaira vonatkozó adatokat,
- az elszámoláshoz szükséges jelentős tényeket.

2.6. A kivitelezési munkák irányítására az Étv. 40.§. (2) bekezdése szerinti felelős műszaki vezetőt kell kijelölni!

A felelős műszaki vezető tartós akadályoztatása esetén a kivitelezőnek gondoskodnia kell a helyettesítésről!

A fővállalkozó felelős műszaki vezetője felel a kivitelezés szakszerűségéért, az alvállalkozók tevékenységének összehangolásáért!

### 3. Az építési munkahelyen biztosítandó minimális követelmények:

- 3.1. a munkaterületen rendet és tisztaságot kell tartani;
- 3.2. a munkavégzés helyének meghatározásakor figyelembe kell venni annak elérhetőségét;
- 3.3. meg kell határozni a közlekedési utakat vagy a közlekedési zónákat;
- 3.4. meg kell határozni a felhasználásra kerülő veszélyes anyagok és készítmények, a foglalkozási eredetű rákkeltő anyagok egészségkárosító hatásának megelőzésére vonatkozó előírásokat;
- 3.5. gondoskodni kell:
  - a szükséges karbantartásról,
  - az üzemeltetést megelőző ellenőrzésről,
  - a munkaeszközök és berendezések rendszeres ellenőrzéséről,
  - a meghibásodások elhárításáról,
- 3.6. a különböző tulajdonságú anyagok (újra hasznosítható szerkezetek) Tárolási területeit el kell határolni, el kell választani,
- 3.7. biztosítani kell az anyagok szabályos tárolását, különös tekintettel a veszélyes anyagokra és készítményekre
- 3.8. meg kell határozni a keletkező veszélyes anyagok, készítmények és veszélyes hulladékok kezdési és eltávolítási szabályait.

### **4. A kivitelező munkáltató feladatai:**

- 4.1. köteles koordinátort igénybe venni, (foglalkoztatni, vagy megbízni)
- 4.2. köteles az Mvt.-ben meghatározottak alapján az egészséget nem veszélyeztető és biztonságos munkavégzésre vonatkozó elő írásokat maradéktalanul betartani,
- 4.3. köteles a koordinátor javaslatait figyelembe venni,
- 4.4. köteles minőségileg, illetve szükség esetén mennyiségileg értékelni a munkavállalók egészségét és biztonságát veszélyeztető kockázatokat, különös tekintettel az alkalmazott munkaeszközökre, veszélyes anyagokra és készítményekre, a munkavállalókat érő terhelésekre, valamint a munkahelyek kialakítására. (Az értékelés alapján olyan megelőző intézkedéseket szükséges hozni, amelyek biztosítják a munkakörülmények javulását, beépülnek a munkáltató valamennyi irányítási szintjén végzett tevékenységbe.)

***A kockázatértékelés elvégzése munkabiztonsági és munka-egészségügyi szaktevékenységnek minősül!***

### **4.5. Az építési munkaterületen köteles megvalósítani a minimális biztonsági és egészségvédelmi követelményekre vonatkozó rendelkezéseket:**

- a.) munkahelyek kialakítása.
- b.) az energia elosztó rendszerek telepítése,
- c.) menekülési utak és vészkijáratok kialakítása,
- d.) az esetlegesen keletkező tűz jelzése és leküzdése,
- e.) a munkahelyek szellőztetése,
- f.) a veszélyes körülmények közötti munkavégzés,
- g.) a munkahelyek klimatikus tényezőire,
- h.) a munkaterületek természetes és mesterséges megvilágítása,
- i.) a nyílászárók (ajtók, kapuk) telepítése,
- j.) a rakodóterületek kialakítása,
- k.) a munkahelyi elsősegélynyújtás,
- l.) az egészségügyi és tisztálkodási lehetőségek,
- m.) a pihenő, melegedő, ill. tartózkodó helyiségek,
- n.) az építési munkahelyeken biztosítandó kollektív és egyéni védőeszközök biztosítása vonatkozásában.

### **4.6. A kivitelező köteles;**

- a.) munkavállalóinak a szükséges utasításokat és tájékoztatást kellő időben megadni,

- b.) rendszeresen meggyőződni arról, hogy a munkakörülmények megfelelnek-e a követelményeknek,
- c.) rendszeresen meggyőződni arról, hogy a munkavállalók ismerik, ill. megtartják-e a rájuk vonatkozó rendelkezéseket,
- d.) a munkavégzés körülményeihez igazodó, ill. azzal összefüggő veszélyek figyelembe vételével megfelelő munkaeszközöket biztosítani a munkavállalók részére,
- e.) új technológiák bevezetése előtt kellő időben megtárgyalni a munkavállalókkal bevezetésük egészségre és biztonságra kiható következményeit,
- f.) biztosítani a védőeszközök rendeltetésszerű használhatóságát, védőképességét, a kielégítő higiénés állapotát, a szükséges tisztítását, karbantartását, javítását, pótlását,
- g.) teljes felelősséggel megtenni minden szükséges intézkedést a munkavállalók biztonsága és egészségvédelme érdekében.

## **5. A kivitelezés során fokozott veszélyt jelentő munkák;**

- amelyek a mélyben végzett munka során talajmegcsúszás következtében betemetéssel, magasban lévő munkahelyről leeséssel veszélyeztetik a munkavállalókat,
- veszélyes anyagokkal, készítményekkel járó munkák, (pl: bontási hulladék)
- egyéb jogszabályban a munkavállalókat meghatározott gyakoriságban időszakos alkalmassági vizsgálatokra kötelező munkakörben történő foglalkoztatás, (pl: magasban végzett munkák)
- magas feszültségű vezetékek közelében végzett munkák,
- nehéz, előre gyártott elemek összeszerelésével vagy szétbontásával kapcsolatos munkák.

## **6. Az építési folyamatok során megvalósítandó követelmények**

### **6.1. A munkahelyek kialakítása:**

- Az építési munkahelyeket az építési munka sajátosságaival, a változó körülményeknek, az időjárási követelményeknek és a szakmai elvárásoknak, valamint az egészséget nem veszélyeztető és biztonságos munkavégzés követelményei megvalósulásának megfelelően kell kialakítani.
- Az anyagokat, berendezéseket biztonságos módon stabilizálni kell mozgás vagy elmozdulás ellen.
- Az építményeket és azok részeit, az állványokat, feljárókat, munkaeszközöket úgy kell méretezni, felállítani, kialakítani, hogy a fellépő terhelés elviselésére, ill. átadására alkalmasak legyenek.
- Az építményeket és azok részeit csak megszilárdulásuk után szabad megterhelni.
- Az építési munkagödrök, árkok, falait a talajállékonyság figyelembevételével úgy kell kitémasztani, rézsűzni, vagy más megoldással biztosítani, hogy állékonyságukat biztosan megőrizzék.
- A segédszerkezetek, állványok, ill. árkok és munkagödrök állékonyságát, teherbíró képességét rendszeresen ellenőrizni kell.
- A nem megfelelően állékony felületek megközelítése csak megfelelő, biztonságos eszközök, felszerelések igénybevételével megengedett.

### **6.2. Energia elosztó berendezések:**

- A villamos szerelvényeket úgy kell telepíteni, hogy azok ne jelentsenek tűz- vagy robbanásveszélyt.
- A villamos szerelvényeknek meg kell felelniük a biztonsági (érintésvédelmi, robbanásbiztonsági, stb.) követelményeknek.
- A villamos berendezéseket a hatályos MSZ 2364-704:2D02 szabvány előírásai szerint kell létesíteni.
- A munkaterületen foglalkoztatott munkavállalókat védeni kell a közvetett vagy közvetlen érintés okozta villamos baleseti veszélyekkel szemben.
- Az anyagokat és a védőberendezéseket a feszültségre, a munkavégzés körülményeire és a villamos berendezéseket használó munkavállalók szakképzettségére figyelemmel kell megválasztani.
- Az építési munkaterületen a villamos csatlakozó vezetékeket a mechanikai sérülés ellen védeni kell.



- A villamos csatlakozó aljzatokat és az állandóra bekötött kézi villamos készülékeket a névleges áramig, **legfeljebb 30 mA** névleges **kioldó hibaáramú** áram-védőkapcsolóval vagy az áramkörök villamos elválasztásával (elválasztó transzformátor) kell védeni.
- Minden bejövő és minden elosztó tápellátási egységet el kell látni a bejövő táplálás leválasztására és lekapcsolására szolgáló eszközzel.
- Minden olyan villamos fogyasztókészülék tápforrását vészkapcsolóval kell ellátni, amelynél szükség lehet az összes aktív vezető lekapcsolására a veszély elhárítása céljából.

### 6.3. Menekülési utak és vészkijáratok

- Gondoskodni kell azok folyamatos szabadon tartásáról.
- Veszély esetén biztosítani kell valamennyi munkahely lehető leggyorsabb és legbiztonságosabb elhagyását.
- A menekülési utak és vészkijáratok számát a foglalkoztatott létszám figyelembe vételével kell kialakítani.

### 6.4. Tűz jelzése és leküzdése

- A munkahely és a munkavégzés jellegétől függően megfelelő számú tűzoltó- készüléket kell elhelyezni.
- A tűzoltó készülékeket úgy kell elhelyezni, hogy könnyen hozzáférhetőek legyenek.
- Gondoskodni kell a tűzoltó készülékek, berendezések rendszeres ellenőrzéséről.
- A tűzoltó készülékek helyét tartósan jelölni kell.

### 6.5. Közlekedő utak, területek

- A jármű és személyforgalom figyelembevételével kell kialakítani szükség esetén.
- Biztonságos szintkülönbség áthidalókat kell építeni.
- Megfelelő egyenességről, botlásmentességről gondoskodni kell.
- Anyagtárolás a közlekedési útvonalon tilos!
- Megfelelő védőtávolságot kell tartani a jármű- és a gyalogos forgalom között.
- A veszélyes munkaterületeket el kell keríteni, a belépési jogosultságot szabályozni kell.

### 6.6. Elsősegélynyújtás

- A külön előírás szerinti szakképzett személyt folyamatosan biztosítani kell.
- 50 fő foglalkoztatott létszám felett elsősegélynyújtó helyiséget kell kialakítani!
- Az elsősegélynyújtó helyet fel kell szerelni a szükséges eszközökkel, azt meg kell jelölni.
- A mentőszolgálat címét, telefonszámát elérhető helyen, feltűnően jelölni kell.

### 6.7. Egyéb rendelkezések

- Az építési hely környezetét, határát ki kell jelölni, jelzőtáblákkal ellátni.
- A munkaterületen foglalkoztatott munkavállalók részére megfelelő mennyiségű ivóvizet kell biztosítani.
- Gondoskodni kell olyan megfelelően kialakított zárt térről, amelyben a munkavállalók az időjárás hatásától védetten, higiénikus körülmények között étkezhetnek (pl. lakókonténer)
- Az időjárástól védett étkező helyiséget kell biztosítani, megfelelő ételmelegítő lehetőséggel.
- A szabadtéri munkahelyen a munkavégzés jellegének és a munkakörülményeknek megfelelő megoldásokkal, munkaszervezéssel, egyéni védelemmel, melegedési lehetőséggel, védőitallal - gondoskodni kell a munkavállalók időjárás elleni védelméről.
- Az építési munkahelyen **fejvédő sisak használata kötelező!** Kivéve a belső munkahelyen végzett irodai és szakipari munkákat.
- A magasból történő leesés elleni védelmet műszaki megoldással,(pl: állvány) vagy egyéni védőeszköz biztosításával kell megoldani (munkaöv, biztonsági hevederzet)
- Zuhanás elleni egyéni védőeszköz rögzítésére megfelelő teherhordó szerkezetet kell kijelölni.
- A zuhanás ellen védő egyéni védőeszközöket időszakosan vizsgálni kell a szabvány szerint

- Az egyéb egészségkárosító hatások ellen a munkavállalók részére megfelelő védőlábbelit, védőruhát, (pl: hideg ellen) védőkesztyűt kell biztosítani!
- Azokon a munkahelyeken, ahol az egészséget nem veszélyeztető és biztonságos munkavégzés dohányzási tilalom elrendelését teszi szükségessé, külön dohányzóhelyet kell kijelölni.

## **7. Kőműves munkák**

- A falazó állás padozatának szintjéről mérve legfeljebb 1,4 m magasságig végezhető falazó munka.
- A párkányokat kidőlés ellen biztosítani kell.
- A felhasználni kívánt építész elemek elhelyezésére méretezett állványt kell biztosítani.
- Konzolos szerkezet szabad végét alá kell támasztani a terhelés biztosításáig.
- Előre gyártott födémgerendák elhelyezéséhez fogadó állást kell biztosítani.
- A födémén botlásmentes, szilárd felületet kell létesíteni.
- Prés lég szerszámmal létráról munkát végezni nem szabad!
- Az építményről tárgyakat ledobni csak biztonságos ledobó helyről, a területet figyelő személy igénybe vételével lehet.
- Az anyagcsúszdákat biztonságosan kell kialakítani, a károsító por keletkezését meg kell akadályozni.

## **8. Szak- és szerelőipari munkák**

- A munkavállaló csak olyan munkával bízható meg, amelynek ellátására egészségileg alkalmas, rendelkezik az egészséget nem veszélyeztető és biztonságos munkavégzéshez szükséges ismeretekkel, készséggel és jártassággal.
- A munka egészséget nem veszélyeztető és biztonságos elvégzéséhez megfelelő szakképzettségű és számú munkavállalót kell biztosítani.
- A tető közelében átmenő esetleg csupasz villamos vezetékeket feszültség mentesíteni kell.
- Forró ragasztó anyagot tartalmazó edényt csak védőkesztyűben szabad mozgatni.
- Olvasztási munkához az edényt legfeljebb 3/4 részig lehet megtölteni.
- Az olvasztószint mellett tűzoltó felszerelést kell biztosítani.
- Forró bitumennel munkát csak zárt ruházatban szabad végezni.
- Kétágú létrán csak egy munkavállaló tartózkodhat.
- Zárt térben felülettisztításokat csak hatásos szellőztetés mellett lehet végezni.

## **9. Építési munkahelyek helyiségeken kívül**

- A magasban kialakított munkahelyeket a foglalkoztatott munkavállalói létszám, a maximális teherbírás és teher-elosztás, valamint a külső hatások figyelembe vételével kell kialakítani. A munkaállásokat stabilan, biztonságosan rögzítve, az akaratlan elmozdulás ellen biztosított módon kell kialakítani. A stabilitást és a szilárdságot rendszeresen ellenőrizni kell.
- Az energia elosztó rendszereket, szerelvényeket rendszeresen ellenőrizni kell. A meglévő szerelvényeket azonosítani kell és jelzőtáblákkal kell ellátni. A csupasz villamos vezetékeket a munkahely közelében feszültség mentesíteni kell a vonatkozó szabvány szerint (MSZ 1585:2001).
- A munkavállalókat a leeső tárgyak ellen kollektív műszaki védelem alkalmazásával kell védeni, (fedett átjáró) vagy a bejutást a veszélyes területre meg kell akadályozni (elkerítés, figyelmeztető tábla.).
- A magasból leesést alkalmas állványszerkezettel kell megelőzni.
- Az állványok kialakításánál az MSZ 13010-es szabványsorozat vonatkozó előírásait kell ügyelembe venni az állványfajták függvényében.
- A munkavállalók lezuhanása és a felhasznált anyagok leesése ellen elsődlegesen biztonságot nyújtó berendezésekkel kell a védelmet kialakítani. Ha erre nincs mód, leesés ellen védő egyéni védőeszközt kell biztosítani.
- Az állványnak szilárdnak, elegendően magasnak kell lennie és legalább egy lábdeszkával, egy középdeszkával és egy korláttal kell rendelkeznie.
- Korlátot kell alkalmazni:

- ha a munkavégzés magassága meghaladja a 2 m-t,
- födémek, tetők, mennyezetek, felülvilágítók, azok megnyitásakor, építésekor,
- a 2 m magasságot meghaladó tetőn végzendő munkáknál és a hozzá vezető utakon,
- a földmunkák végzése során 1,25 m mélység fölött
- A 20°-t meghaladó hajlásszögű tetőn végzett munkák esetén — ha védőkorlátot alkalmaznak — a védőkorlátot úgy kell méretezni, hogy a védőkorlát megakadályozza a tárgyak és a személyek lezuhanását
- A meglévő építményen a munka megkezdése előtt meg kell győződni az építmény megfelelő állékonyságáról.
- A magasban munkát csak megfelelő és alkalmas berendezéssel, kollektív védelem (emelőasztal, védőháló, védőrács, mobil emelőállvány) biztosításával szabad végezni. Amennyiben ez nem lehetséges, a munkavállalók részére a magasból való lezuhanás ellen védő egyéni védőeszközt kell biztosítani.
- Az állványokat úgy kell összeállítani, hogy ne mozduljanak el és ne dőljenek össze, a munkavállalók és tárgyak lezuhanását akadályozzák meg, a leeső tárgyakkal szemben megfelelő védelmet nyújtsanak.
- Az építési állványokat üzembe kell helyezni és felül kell vizsgálni a vonatkozó szabvány szerint.
- Az állványt használatbavétel előtt, rendszeresen, használaton kívül helyezés után, valamint viharos időjárást követően kell átvizsgálni. A vizsgálat eredményét írásban rögzíteni kell.
- A létrákat csak minimális használati idő mellett, megfelelően tiszta és karbantartott állapotban, rendeltetésüknek megfelelően lehet használni. A létrafokok álló helyzetben vízszintes helyzetben legyenek, a létraszárak szétcsúszásának megakadályozását biztosítani kell.
- A mobil állványt az akaratlan elmozdulás ellen biztosítani kell.
- Az állványokat szerkezeti vázlat alapján a vonatkozó szabvány előírások szerint kell megépíteni.
- Az állványokat általános szerkezeti dokumentáció alapján kell kialakítani, ha a megépítéshez a szerkezeti vázlat nem elegendő. Az általános állványtervben meg kell határozni a merevítés, leeresztés előírásait, valamint az építés és a bontás sorrendjét.
- Talajmechanikai vizsgálatra nagy terhelésű állványok esetében a gyenge talajon építés esetén van szükség.
- Az állvány teherbírását statikai vizsgálattal igazolni kell.
- A teljes szerkezeti dokumentáció a részletes állványtervet is tartalmazza.
- Az állványpadozatot 48 mm vastag állványpallóból, szabványos deszkatáblából, vagy ezekkel egyenértékű fából vagy fémből kell készíteni. A járópallók alátámasztását szilárdan, billegésmentesen kell kialakítani.
- Az állványpadozat széle és az építmény széle között legfeljebb 300 milliméter lehet! Ha ez nem valósítható meg, a belső oldalt is el kell látni védőkorlattal, vagy egyéni védőeszközt kell biztosítani a munkavállalók számára.
- Az állványpadozatokat egymás fölött 190 cm távolságra kell megépíteni.
- A korlátdeszkát, középdeszkát és a lábdeszkát állványelemből kell készíteni. A 2 m-nél magasabb munkaszinteket, átjárókat, feljárókat, lépcsőket védőkorlattal kell ellátni. Hibás, toldott elemeket beépíteni nem lehet.
- András kötésnek legalább 48 mm vastag állványpallót vagy ezzel szerkezetileg egyenértékű fémanyagú keresztmerevítőt lehet alkalmazni.
- Az állványépítési munkát végzőket a szükséges speciális ismeretekről, a munkavégzésből eredő kockázatokról és megelőzésükről ki kell oktatni.
- Az építési feljárók és átjárók, a lépcsők egyirányú közlekedés esetén legalább 0,6 m szélesek legyenek.
- A létrákat csak minimális használati idő mellett, megfelelően tiszta és karbantartott állapotban, rendeltetésüknek megfelelően lehet használni. A létrafokok álló helyzetben vízszintes helyzetben legyenek, a létraszárak szétcsúszásának megakadályozását biztosítani kell.
- Az építési munkaterületen csak megfelelő, jól karbantartott és jó állapotban lévő, időszakosan ellenőrzött és szakképesítéssel rendelkező kezelő által kezelt emelő berendezést használhatnak.
- A nagyméretű, előre gyártott elemek (gerendák) beemelése során daruzás esetén — az Emelőgép Biztonsági Szabályzat előírásainak betartásával szabad a tevékenységet végezni. (gépközlekedő, kötöző személyi feltételek biztosítása, megfelelő műszaki állapotban lévő és időszakos felülvizsgálattal rendelkező emelő berendezés)

- Az anyagkitermelő gépek kezelőinek az érvényes jogszabályok szerinti képesítéssel kell rendelkeznie.
- A helyhez kötött üzemmódú gépeket megfelelő teherbírású, elmozdulás ellen biztosított alaptestre kell rögzíteni.
- A szabadban telepített gép esetén gondoskodni kell a villámvédelemről, a széllel szembeni állékonyság és akaratlan elmozdulás elleni védelemről.
- A földmunkagép üzemeltetése esetén be kell tartani a kezelő szakképesítésére, a gép kezelésére, a munkaárcok megközelítésére, az irányító igénybevételére vonatkozó előírásokat.
- Anyagkitermelés esetén a dúcolások, személyek leesése elleni védelem, tárgyak lezuhanása elleni védelem biztosítására a fenti vonatkozó előírásokat kell betartani.
- A földmunkák végzésekor:  
munkagödör esetén 0,25 — 1,25 m mélység között és vonalas létesítmény esetén 0,25 m mélység alatt jelzőkorlátot,  
1,25 m-t meghaladó mélységnél védőkorlátot kell létesíteni.

A munkagödör (munkaárok) széle és a kitermelt földből képzett depónia között legalább 50 cm széles padkát kell kialakítani. A szakadó lapot csak akkor szabad megterhelni, ha a dúcolást a többletterhelésből származó teher felvételére méretezték. Gépi földmunkánál a földmunkagép mozgását a talajviszonyok figyelembe vételével kell meghatározni.

A pincerész betemetése során gondoskodni kell a beesés elleni védelemről.

### 11. Munkavégzés tetőszerkezeteken

- együttes megelőző intézkedéseket kell tenni a munkavállalók lezuhanásának, a rendszer vagy más tárgyak leesésének megakadályozására,
- a tetőn végzett munkák során meg kell akadályozni, hogy a munkavállalók ne léphessenek a törékeny anyagokból készült felületre, hogy ne zuhanjanak le,
- ha a tető talajszinttől mért magassága eléri a 2 métert, munkát végezni csak védőrendezés vagy zuhanás elleni egyéni védőeszköz használatával szabad,
- vizes, csúszós, töredezett tetőn 20° hajlásszög alatt is gondoskodni kell a munkavállalók lezuhanásának megakadályozásáról,
- a biztonsági kötélt rögzítésére a kikötési pontokat meg kell határozni, szükség esetén méretezni kell,
- a munkaterületet el kell keríteni és figyelmeztető táblát kell elhelyezni,
- a tetőn munkát végezni csak csúszásmentes cipőben szabad.

A kivitelezési tervdokumentáció készítésénél, az építőipari kivitelezési tevékenység előkészítésénél és végzésénél a létesítésben közreműködőknek (tervező, kivitelező, építtető) figyelembe kell vennie a munkavédelemre vonatkozó szabályokban meghatározott előírásokat.

A fenti tervdokumentáció készítésénél figyelembe vettem az építési munkahelyeken és az építési folyamatok során megvalósítandó minimális munkavédelmi követelményekről szóló 4/2002. (11.20.) SzCsM-EüM együttes rendelet előírásait.

Figyelembe vettem azokat a különböző munkafolyamatokat, ill. munkaszakaszokat, amelyeket egyidejűleg, illetve egymást követve végeznek majd.

A tervben meghatároztam az építési munkahely sajátosságainak figyelembe vételével a munkahelyre, a munkavégzésre vonatkozó egészségvédelmi és biztonsági követelményeket. A terv tartalmazza azokat az intézkedéseket, amelyek a hivatkozott jogszabályi előírásokban felsorolt munkák veszélyeinek kiküszöbölését szolgálják.

Sopron, 2017. október 25.



Barta Jenő magasépítő mérnök  
TN szám: É3 08-0582  
9400 ron, Lővér körút 33. 2. emelet 48

## 7. HULLADÉK KEZELÉSI TERVFEJEZET

5331 Kenderes, Szent István út 33. Hrsz: 5/1 ingatlan területén  
nyilvános Wc. kialakítása.

Építető: Kenderes Városi Önkormányzat 5331 Kenderes, Szent István út 56.

### - Hulladékok

Az építési és bontási hulladékok kezelésének részletes szabályairól szóló 45/2004.(VII.26.) BM-KvVM rendelet 9.§-a szerint az építési, illetve bontási tevékenység megkezdése előtt az építetők kötelesek elkészíteni az építési tevékenység során keletkező hulladékokról az építési hulladék tervlapot és azt az építési hatóságnak benyújtani. A mennyiség pontos megállapításához szükséges a részletes statikai terv, és a talajmechanikai terv.

#### Építési és bontási hulladékok csoportosítása:

Sorszám	A hulladék anyagi minősége szerinti csoportok	Hulladék EWC kódja	Mennyiségi küszöb (tonna)
1.	Kitermelt talaj	17 05 04 17 05 06	20,0
2.	Betontörmelék	17 01 01	20,0
3.	Aszfalttörmelék	17 03 02	5,0
4.	Fahulladék	17 02 01	5,0
5.	Fémhulladék	17 04 01 17 04 02 17 04 03 17 04 04 17 04 05 17 04 06 17 04 07 17 04 11	2,0
6.	Műanyag hulladék	17 02 03	2,0
7.	Vegyés építési és bontási hulladék	17 09 04	10,0
8.	Ásványi eredetű építőanyag hulladék	17 01 02 17 01 03 17 01 07 17 02 02 17 06 04 17 08 02	40,0

Sopron, 2017. október 25.



Barta Jenő magasépítő mérnök  
TN szám: É3 08-0582

**ÉPÍTÉSI HULLADÉK TERVLAP**

az építési tevékenység során keletkező hulladékokhoz

Kenderes Városi Önkormányzat 5331 Kenderes, Szent István út 56.	<b>Dátum:</b> 2017.10.25
<b>Az építés helye:</b> 5331 Kenderes, Szent István út 33. Hrsz.: 5/1	
<b>A végzett tevékenység megnevezése:</b> Épület építése	

Sor- szám	Építési	Kezelési mód	Tömeg (t)	Megnevezése	Helyszíne
	A hulladék anyagi minősége szerinti csoportosítás	EWC kódszám			
1.	Kitermelt talaj	170504	1,80	2	5/1 hrsz.
2.	Betontörmelék	170101	0,80	2	5/1 hrsz.
3.	Aszfalttörmelék	170302	0,00	-	
4.	Fahulladék	170401	0,00	2	5/1 hrsz.
5.	Fémhulladék	170405	0,00	-	
6.	Műanyag hulladék	170203	0,00	-	
7.	Vegyves építési és bontási hulladék	170904	0,90	2	5/1 hrsz.
8.	Ásványi eredetű építőanyag hulladék	170117	-	-	
<b>Ö s s z e s e n:</b>			<b>3,50</b>		

**A hulladékok ártalmatlanítása**

Az építési hulladék tervlap tartalmazza az építéskor keletkezett hulladék mennyiségét és a kezelés módját. Az építés során keletkező hulladékok mennyisége nem éri el az. 1. sz. mellékletben közölt mennyiségi küszöbértékeket, így mentesülnek a 8-11.§-ban foglalt kötelezettségek alól.

A küszöbértéket el nem érő építési hulladékot a hulladékkezeléssel foglalkozó illetékes cég szállítja el szelektív szemetgyűjtés keretében az önkormányzat által engedélyezett lerakóhelyre.

Az építési hulladék kezelése a 213/2001.(XI.14.) Kormányrendeletben előírt ártalmatlanítási szabályok szerint történhet.

A kitermelt föld a telken kerül felhasználásra tereprendezéshez. Az építés során keletkező hulladékokat az önkormányzat által kijelölt törmeléklerakóba szükséges elszállítani.

Az építés során azbeszt tartalmú hulladék nem keletkezik.



Sopron, 2017. október 25.

Barta Jenő magasépítő mérnök  
TN szám: É3 08-0582  
9400 Sopron, Lővér körút 33. 2. emelet 48